

## Codice etico e di condotta aziendale del gruppo Hitachi

---

La vostra guida per un comportamento responsabile, ogni giorno

In vigore dal 1° marzo 2023

## Cari colleghi del gruppo Hitachi:

Hitachi può contare su un gruppo eterogeneo di persone con background, esperienze, identità e prospettive diverse, che lavorano fianco a fianco per risolvere sfide d'impatto sociale come il cambiamento climatico e la crescita della popolazione urbana, garantendo al contempo la salute e la sicurezza dei propri dipendenti e creando un luogo di lavoro in cui tutti possano sentirsi realizzati.

Grazie ai suoi dipendenti dislocati in tutto il mondo, Hitachi ha creato un patrimonio inestimabile: una reputazione basata su onestà e correttezza. Sappiamo che la nostra reputazione di azienda etica continuerà a rappresentare un vantaggio competitivo.

La nostra missione - contribuire allo sviluppo della società attraverso nuove tecnologie, e prodotti originali e di qualità superiore - supportata dai nostri valori (armonia, sincerità e spirito pionieristico) e dalle idee di Kihon-to-Seido (principi ed etica), continuerà a guidarci nella crescita a livello globale e a sostenere la qualità della vita delle persone con dati e tecnologia.

Se vi trovate di fronte a situazioni complesse o problematiche, fate riferimento al codice etico e di condotta aziendale del gruppo Hitachi. Questo documento vi fornirà le indicazioni e la consapevolezza necessarie per prendere le decisioni migliori e fare la scelta giusta, ovunque vi troviate nel mondo. Se avete ancora dubbi su quale sia la scelta giusta, rivolgetevi a uno dei nostri canali di riferimento per ricevere aiuto e segnalare i vostri dubbi. Hitachi apprezza il vostro contributo nel prevenire e individuare eventuali comportamenti scorretti. Hitachi vieta ogni forma di ritorsione nei confronti di chiunque segnali un problema in buona fede o partecipi a un'indagine.

Vi invito a leggere il codice (pagine da 5 a 36), comprenderlo, fare domande e sollevare dubbi, ove lo riteniate necessario. Seguendo il nostro codice, possiamo guadagnare e consolidare la fiducia della società, dei nostri clienti e dei nostri colleghi, il che è fondamentale per il successo della nostra azienda.



**Keiji Kojima**  
Presidente e  
amministratore delegato  
Hitachi, Ltd.

# La nostra missione, i nostri valori e la nostra visione

In origine stabilita da Namihei Odaira, fondatore di Hitachi, la **missione** è stata trasmessa con cura a generazioni di dipendenti e degli altri portatori di interessi coinvolti nelle attività di Hitachi nel corso degli oltre 100 anni di storia di Hitachi.

I **valori** riflettono lo spirito fondante di Hitachi, plasmato dai risultati conseguiti dai nostri predecessori che hanno lavorato alacremente per realizzare la missione di Hitachi.

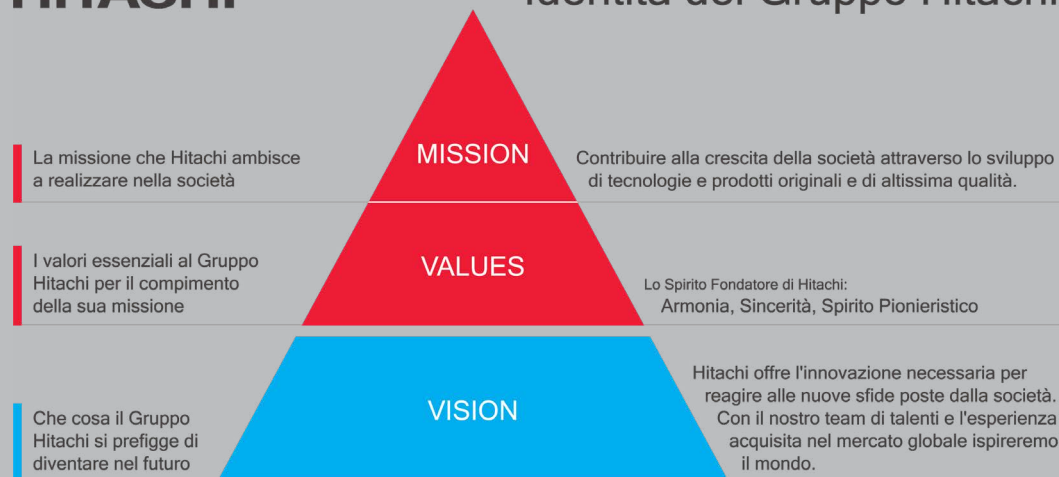
La **visione** è stata sviluppata sulla base della missione e dei valori. È l'espressione di ciò che il gruppo Hitachi mira a diventare in futuro, mentre procede verso la successiva fase della crescita.

**La missione, i valori e la visione** sono stati creati per essere condivisi in un semplice concetto: l'identità del gruppo Hitachi.

Il Codice etico e di condotta aziendale del gruppo Hitachi è composto da regole e principi in grado di aiutare manager e dipendenti a prendere decisioni e agire in modo conforme **all'identità del gruppo Hitachi**.

## HITACHI

## Identità del Gruppo Hitachi



I nostri valori rispecchiano lo spirito su cui si fonda Hitachi e sono stati adottati fedelmente e definiti dai nostri predecessori per più di un secolo. Questo spirito traspare nel nostro modo di pensare e operare, nel nostro impegno collettivo volto a offrire soluzioni che generano nuovo valore globalmente.

### Armonia

La disponibilità nel rispettare le opinioni degli altri e discutere tematiche in modo approfondito, ma onesto equo e imparziale. Una volta raggiunta una conclusione, dovremo collaborare per raggiungere un obiettivo comune.

### Sincerità

Agire con un senso di responsabilità e onestà in ogni momento senza scaricare sugli altri le proprie responsabilità. Lo spirito di soddisfare le aspettative della società e aumentare la credibilità di Hitachi.

### Spirito pionieristico

Lavorare in modo creativo, adottando nuove tecniche per scoprire nuove aree. Agire sempre come un pioniere nelle nostre aree di competenza e conservare la passione per raggiungere obiettivi più impegnativi, spingendoci oltre le nostre capacità.

# Codice etico e di condotta aziendale del gruppo Hitachi

## Indice

### Essere consapevoli

- Perché Hitachi si è dotata di un codice  
A chi si applica il codice Hitachi
- Azioni richieste ai dipendenti
- Azioni richieste ai manager
- Come prendere buone decisioni
- Come segnalare i problemi
- Cosa succede in caso di segnalazione  
di un problema

### Proteggere ciò che è nostro

- Salvaguardare i nostri beni
- Proteggere la nostra proprietà  
intellettuale
- Proteggere le informazioni non  
pubbliche

### Dimostrare responsabilità

- Selezionare con cura i partner  
commerciali
- Identificare e gestire i conflitti di  
interesse
- Mantenere registri finanziari precisi
- Prevenire il riciclaggio di denaro
- Offrire e ricevere regali, viaggi ed  
intrattenimento in modo responsabile
- Salvaguardare le informazioni aziendali  
riservate e i dati personali

### Trattare in modo equo gli altri

- Costruire la fiducia dei clienti
- Sviluppare relazioni con i fornitori
- Competere in modo equo
- Rispettare le leggi sull'importazione e sull'  
esportazione delle merci
- Prevenire la corruzione
- Comunicare in modo responsabile
- Negoziare gli strumenti finanziari in modo  
corretto e conforme alla legge

### Prendersi cura delle nostre comunità

- Cura del pianeta
- Rispetto dei diritti umani
- Riconoscimento della diversità, equità e  
inclusione
- Creazione un ambiente di lavoro sicuro e  
privo di molestie
- Promozione della salute e sicurezza
- Investire nelle comunità locali

# Essere consapevoli

Perché Hitachi si è dotata di un codice

A chi si applica il codice etico e di condotta aziendale Hitachi

Azioni richieste ai dipendenti

Azioni richieste ai responsabili

Come prendere buone decisioni

Come segnalare i problemi

Cosa succede in caso di segnalazione di un problema



o o o

## Perché Hitachi si è dotata di un codice

Ogni giorno prendete innumerevoli decisioni sul lavoro. Il nostro Codice può aiutarvi in situazioni difficili e può indirizzare le vostre decisioni.

### Il Codice permette di:

- Rispettare politiche e procedure di Hitachi, nonché le leggi e i regolamenti applicabili.
- Comportarsi in modo onesto ed etico.
- Conoscere le aspettative di Hitachi nei vostri confronti.

## A chi si applica il Codice etico e di condotta aziendale Hitachi

Il Codice si applica a chiunque lavori o rappresenti Hitachi. Il Codice si applica anche ai membri del consiglio di amministrazione, ai dirigenti, in generale a tutti i dipendenti e i fornitori di Hitachi.

Hitachi si aspetta inoltre che i propri partner commerciali si comportino in modo coerente con il nostro codice e con le leggi e i regolamenti applicabili quando operano con o per conto di Hitachi.

*Se le leggi applicabili fossero più rigide rispetto al presente codice, dovrete rispettare le previsioni di tali leggi. Il mancato rispetto di queste ultime può comportare azioni disciplinari, multe, sanzioni o il licenziamento. In caso di discrepanze tra le versioni tradotte del presente codice, prevarrà quella in giapponese*

In qualità di dipendenti Hitachi, avete la responsabilità di comportarvi eticamente dimostrando i valori di Hitachi attraverso le vostre parole e azioni. Queste parole e queste azioni promuovono un ambiente etico, grazie a comportamenti leali, onesti e trasparenti in tutte le circostanze.

Fare la cosa giusta significa non partecipare ad attività illecite, illegali o fraudolente o attività comunque percepite come tali.



## Azioni richieste a tutti dipendenti

**Essere consapevoli.** Leggete e approfondite il codice, le politiche e le procedure di Hitachi, nonché le politiche, le procedure e i protocolli delle business unit/aziende del gruppo. Completate senza indugio i corsi di etica e condotta aziendale. Prestate attenzione alle attività non coerenti con i comportamenti corretti.

**Rispettare le leggi.** Informatevi in merito a leggi e regolamenti applicabili e su come applicarli al vostro lavoro. Se avete dubbi circa leggi o regolamenti applicabili, rivolgetevi al vostro responsabile o a un membro del team risorse umane, integrity o legale.

**Chiedere aiuto.** Rivolgetevi al vostro responsabile o a un membro del team risorse umane, integrity o legale prima di intraprendere qualsiasi azione quando una risposta non è chiara.

**Segnalare i problemi.** Segnalate dubbi su potenziali comportamenti scorretti o violazioni del nostro Codice, delle politiche e dei protocolli, delle leggi e dei regolamenti. Collaborate appieno e in modo onesto nelle indagini in cui siete coinvolti.

## Azioni richieste ai manager

**Costituire un modello da seguire in relazione al codice e ai nostri valori.** Prendete decisioni etiche, rispettate i valori e dimostratele in tutto ciò che fate.

**Stabilire le aspettative.** Spiegate l'importanza di comportarsi in modo etico ed evidenziate che questo è ciò che l'azienda si aspetta da tutti i dipendenti.

**Essere informati.** Consultate il codice, scoprite dove trovare le informazioni e rispondete alle domande dei dipendenti.

**Parlare del codice.** Coinvolgete i vostri team in discussioni durante le riunioni di gruppo su come operare in modo etico e onesto.

**Essere reattivi e promuovere un ambiente orientato al dialogo.** Incoraggiate i dipendenti a rivolgersi a voi per domande o dubbi sulla condotta etica. Ascoltateli in modo attento e fornite indicazioni. Se necessario, indirizzate ai nostri canali di riferimento.

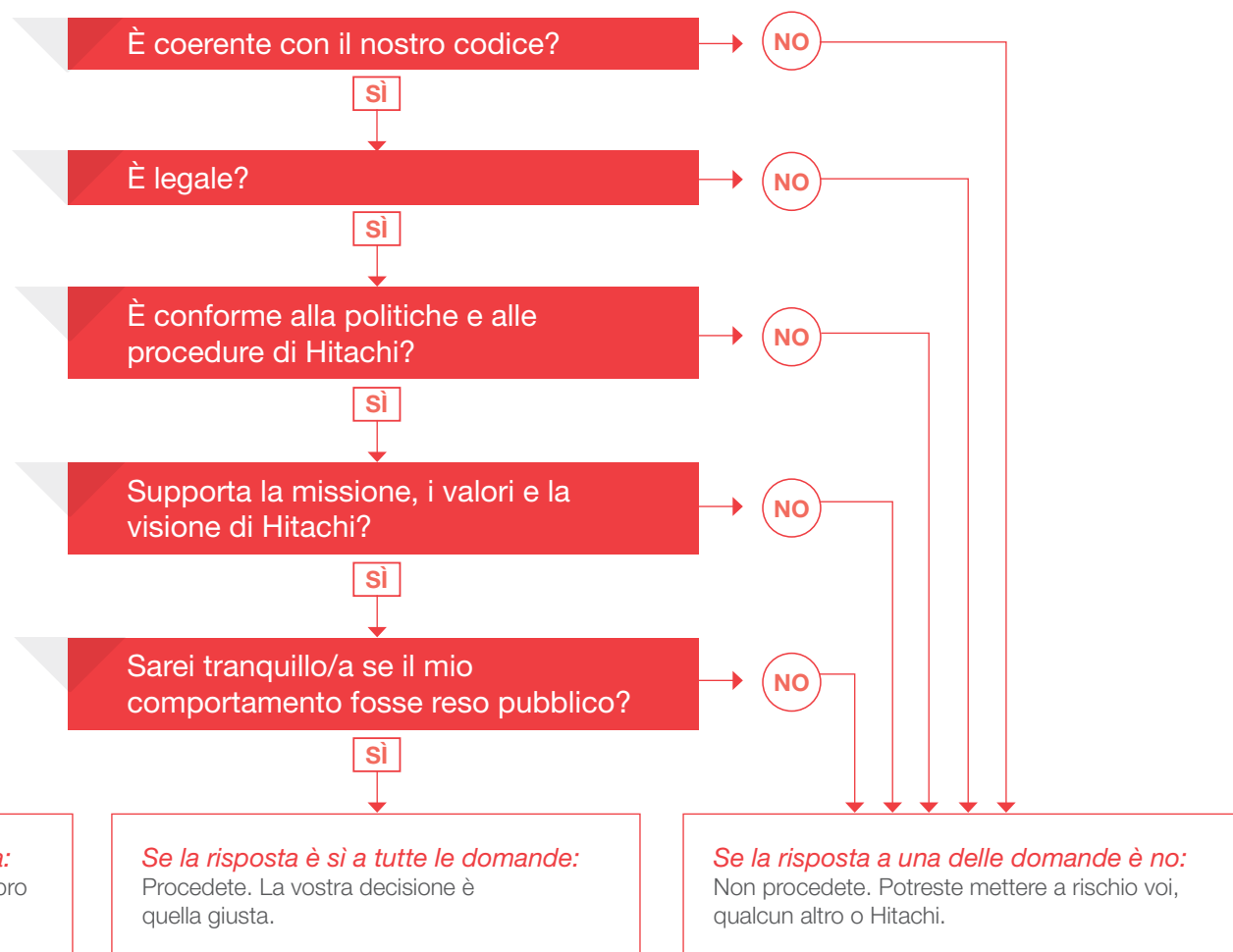
**Agire.** Se venite a conoscenza di una violazione o di una potenziale condotta non in linea con il codice, parlatene immediatamente. Non sono permesse ritorsioni e proibite ad altri di farle.



## Come prendere buone decisioni

Fare ciò che è giusto ed etico  
è il nostro obiettivo.

Se vi ritrovate in una situazione in cui la  
scelta etica non è chiara, **chiedetevi:**





## Come segnalare i dubbi

Magari ritenete ci sia qualcosa che non va nel vostro ambiente di lavoro. Forse avete visto o sentito parlare di un'azione che potrebbe violare il nostro codice, le politiche e i protocolli di Hitachi o le leggi e i regolamenti applicabili. In tal caso, avete la responsabilità di riferire le vostre preoccupazioni circa una potenziale condotta scorretta anche se non siete certi che si sia verificata una violazione.

## Canali di riferimento

Hitachi offre diversi canali di riferimento per ottenere assistenza o effettuare segnalazioni.

### Segnalate i problemi a:



- Il vostro responsabile
- Un responsabile di livello superiore o un altro responsabile di cui vi fidate
- Il team risorse umane, Integrity o legale.

### Oppure contattate la linea di assistenza globale Hitachi.

### Contatti



- Il servizio di segnalazione è gestito da una terza parte indipendente.
- La linea diretta è disponibile 24 ore su 24 e 7 giorni su 7 e consente di restare anonimi, ove consentito dalla legge.

### Visitate



### Per contattare la linea di assistenza:

Visitate [hitachi.ethicspoint.com](https://hitachi.ethicspoint.com)

### Contatti



Chiamate il numero verde. Individuate il numero del vostro Paese all'indirizzo [hitachi.ethicspoint.com](https://hitachi.ethicspoint.com)  
Sono disponibili servizi di traduzione.

## Che cos'è la ritorsione?

Qualsiasi azione che possa dissuadere qualcuno dal segnalare un problema o dal partecipare a un'indagine.

Esempi di ritorsione sono il demansionamento, le molestie, la ricollocazione del lavoratore, le minacce o altre azioni intraprese contro qualcuno che ha segnalato un problema o ha partecipato a un'indagine.

## Tolleranza zero per le ritorsioni

Hitachi riconosce il vostro contributo nel prevenire e individuare eventuali comportamenti scorretti. Hitachi vieta ogni forma di ritorsione nei confronti di chiunque segnali un problema in buona fede o partecipi a un'indagine.

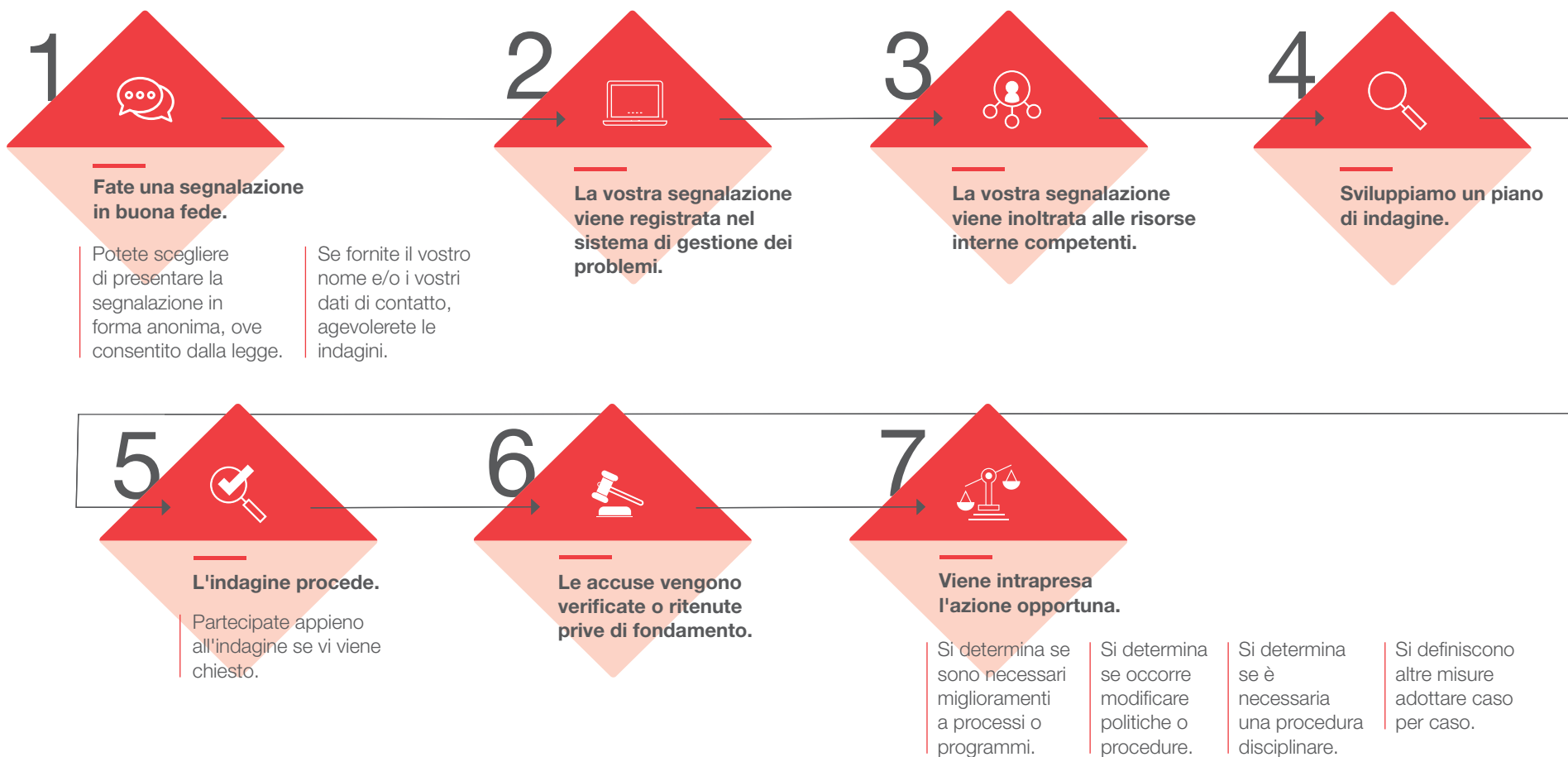
Hitachi provvederà a indagare su ogni accusa di ritorsione. I dipendenti che sono coinvolti in casi di ritorsione saranno soggetti a misure disciplinari.





## Cosa succede in caso di segnalazione di un problema

Quando segnalate un problema, ci aiutate a gestire le questioni in modo corretto, ad affrontare i problemi prima che si presentino e a porre rimedio a situazioni già verificatesi. Inoltre, contribuite a rafforzare la fiducia reciproca e con i nostri clienti e partner commerciali.



# Proteggere ciò che è nostro

Salvaguardare i nostri beni

Proteggere la nostra proprietà intellettuale

Proteggere le informazioni non pubbliche



o o o

## Salvaguardare i nostri beni

Hitachi e i suoi dipendenti proteggono le risorse elettroniche, finanziarie e fisiche che vengono fornite o messe a disposizione durante il rapporto di lavoro.

### Il nostro impegno

Hitachi mette a disposizione risorse per agevolare la gestione ottimale delle proprie attività e soddisfare i propri clienti. Proteggete queste risorse da usi impropri, negligenze, frodi, perdite e furti utilizzando secondo le politiche e i protocolli di Hitachi.

## Nel lavoro quotidiano

**Scoprite cosa proteggere.** Esempi di beni Hitachi:

- **Beni fisici:** edifici, attrezzature, strumenti e mobili da ufficio.
- **Tecnologia:** computer, hardware, telefoni, tablet, software e accesso ai sistemi.

**Proteggete i beni di Hitachi.** Non utilizzate i beni di Hitachi per fini personali. Non vendete o trasferite i beni di Hitachi senza l'opportuna approvazione.

**Segnalate gli usi impropri.** Se assistete ad attività non etiche o a usi impropri delle risorse, rivolgetevi al vostro responsabile o a un membro del team risorse umane, integrity o legale.

## Proteggere la nostra proprietà intellettuale

Hitachi protegge e utilizza la proprietà intellettuale, compreso il suo marchio.

### Proprietà intellettuale

*La proprietà intellettuale è un bene prezioso e intangibile, sviluppato dall'intelletto umano.*

*Ecco alcuni esempi:*

- Marchi
- Design
- Idee
- Invenzioni
- Software
- Segreti commerciali
- Opere d'arte

*Brevetti, marchi registrati, diritto d'autore o altri istituti o strumenti legali proteggono la proprietà intellettuale.*



### Il nostro impegno

Consideriamo la proprietà intellettuale di Hitachi una risorsa preziosa dell'azienda e una parte essenziale del nostro vantaggio competitivo. Utilizzeremo in modo ottimale la proprietà intellettuale per lo sviluppo sostenibile della nostra attività.

## Nel lavoro quotidiano

**Proteggete la proprietà intellettuale di Hitachi.** Provvedete alle opportune tutele, come il deposito di una domanda di registrazione o la stipula di un accordo di riservatezza prima di utilizzare la proprietà intellettuale per la nostra attività o di divulgare informazioni riservate al di fuori di Hitachi.

**Rispettate la proprietà intellettuale di terzi.** Rispettate la proprietà intellettuale altrui e assicuratevi di utilizzarla solo avendo ottenuto le relative autorizzazioni dai titolari.

## Proteggere le informazioni non pubbliche

Hitachi e i suoi dipendenti gestiscono le informazioni con cura, proteggendole da attacchi, divulgazione o usi impropri.

### Informazioni materiali non pubbliche

*Informazioni che potrebbero influenzare la decisione di un investitore in relazione all'acquisto o alla vendita di titoli di un'azienda. Ad esempio, informazioni sui piani di acquisizione o cessione di Hitachi, informazioni sulla concorrenza, informazioni finanziarie, strategie a lungo termine e ricerca e sviluppo.*



### Il nostro impegno

Ci impegniamo a proteggere e mantenere al sicuro le nostre informazioni. Inoltre, rispettiamo i nostri partner commerciali e i nostri clienti non divulgando le loro informazioni commerciali riservate.

## Nel lavoro quotidiano

**Accedete solo alle informazioni di cui avete bisogno.** Non accedete in nessun caso alle informazioni se non avete l'autorità per farlo e usate strumenti approvati da Hitachi per la condivisione e archiviazione delle informazioni.

**Proteggete informazioni e password del vostro account utente Hitachi.** Non condividete mai queste informazioni con nessuno. Seguite le politiche IT.

**Avvaletevi di pratiche di sicurezza efficaci per le e-mail.** Esaminate con attenzione le e-mail e segnalate immediatamente quelle sospette al team di sicurezza informatica. Non aprite mai link da fonti sconosciuti e non rispondete a richieste insolite. Non utilizzate le password Hitachi per gli account personali.

# Dimostrare responsabilità

Selezionare con cura i partner commerciali

Identificare e gestire i conflitti di interesse

Mantenere scritture contabili precise

Prevenire il riciclaggio di denaro

Offrire e ricevere regali, viaggi ed altre forme di intrattenimento in modo responsabile

Proteggere le informazioni aziendali riservate e dei dati personali

o o o

## Selezionare con cura i partner commerciali

Hitachi si impegna a operare in modo etico e legale e cerca di collaborare con partner commerciali che seguono i più elevati standard di integrità e qualità.

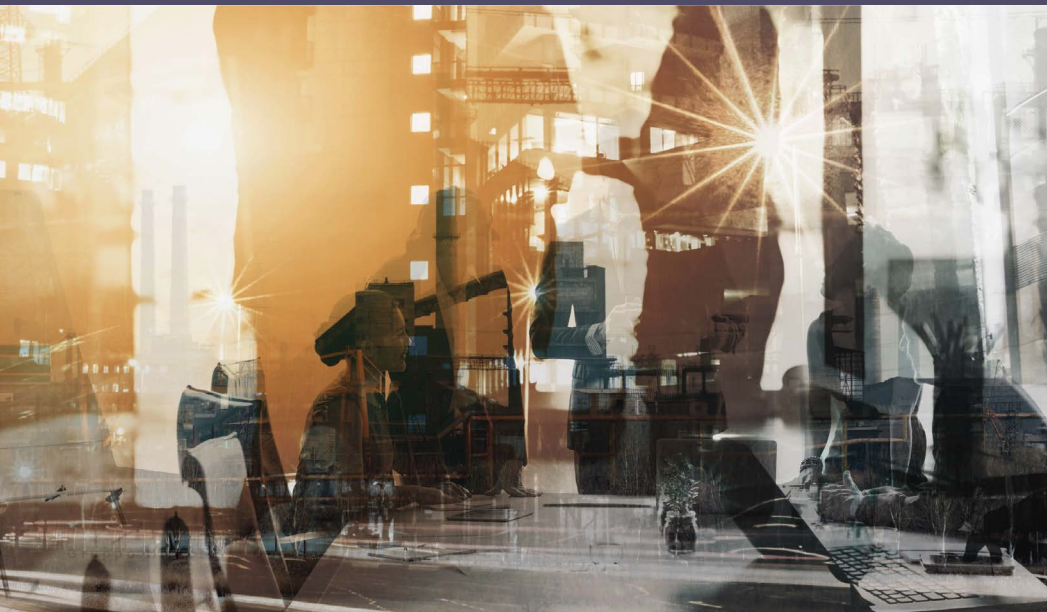
### Il nostro impegno

Prima di collaborare con un partner commerciale, Hitachi effettua sugli stessi una procedura di risk assessment o una due diligence reputazionale sui potenziali partner commerciali. Ripetiamo periodicamente questa procedura per i partner commerciali con cui Hitachi ha istituito rapporti a lungo termine.

## Nel lavoro quotidiano

**Scegliete con attenzione.** Se siete responsabili per la gestione dei partner commerciali, coinvolgete il team integrity o il team SCM per svolgere una procedura di due diligence. Questa procedura di screening identifica il rischio potenziale e le capacità, l'esperienza, la situazione finanziaria, il prezzo, i requisiti di qualità e la reputazione di un partner commerciale.

**Esprimete immediatamente le vostre preoccupazioni.** Se collaborate con partner commerciali, assicuratevi che conoscano l'importanza del rispettare le leggi e dell'essere in linea con la nostra missione, i nostri valori e la nostra visione. Monitorate le loro prestazioni per verificare che rispettino i loro obblighi. Informatevi e tenetevi aggiornati sulla situazione finanziaria, legale o reputazionale dei vostri partner commerciali, soprattutto se si trovano in Paesi ad alto rischio. Se scoprite informazioni o su attività sospette che potrebbero mettere a rischio Hitachi e segnalate immediatamente le vostre preoccupazioni.



## Identificare e gestire i conflitti di interesse

I dipendenti di Hitachi hanno interessi e relazioni al di fuori del lavoro, ma agiscono nel miglior interesse di Hitachi.

### Conflitto di interessi

*Quando una persona privilegia il proprio tornaconto personale rispetto ai doveri verso Hitachi o usa la propria posizione per un vantaggio personale. Anche i conflitti di interesse apparenti possono danneggiare la reputazione di Hitachi.*



### Il nostro impegno

Non permettiamo che i nostri interessi influenzino le decisioni aziendali che prendiamo in qualità di dipendenti Hitachi. Quando le nostre attività esterne sono o sembrano essere in conflitto con le nostre responsabilità di dipendenti Hitachi, segnaliamo i potenziali conflitti di interessi.

## Nel lavoro quotidiano

**Segnalate i conflitti di interesse.** Rivolgetevi al vostro responsabile non appena venite a conoscenza di un conflitto di interessi concreto, potenziale o presunto. Concordate un piano di mitigazione e seguitelo.

**Chiedete assistenza.** In caso di dubbi, consultate il team integrity o legale per indicazioni.

## Si tratta di un conflitto?

### Chiedetevi:

I miei interessi personali o le mie relazioni potrebbero influenzare le mie decisioni?



Se la risposta è **sì**, è molto probabile che si tratti di un conflitto di interessi.



*Richiedete assistenza in caso di dubbi.*

A qualcun altro potrebbe sembrare un conflitto di interessi?



Se la risposta è **sì**, è molto probabile che si tratti di un conflitto di interessi.



*Richiedete assistenza in caso di dubbi.*

## Mantenere misure contabili corrette

Hitachi presenta un'immagine finanziaria onesta e corretta della propria attività.

o o o

### *Il nostro impegno*

Ci impegniamo a tenere registri e resoconti corretti in modo che Hitachi rispetti i requisiti legali e normativi e protegga il valore degli azionisti.

## Nel lavoro quotidiano

**Registrate correttamente le transazioni.** Non dovete alterare, nascondere, prestare dichiarazioni e registrazioni false o omettere la vera natura di qualsiasi transazione. Indipendentemente dal valore, registrate tutte le transazioni in modo che riflettano il valore reale ed equo in modo ragionevolmente dettagliato. Registrate e classificate le transazioni nel periodo contabile appropriato, nel conto e nella sezione corretti. Non tenete scritture contabili nascosti o fondi non registrati.

**Gestite i registri in modo corretto.** Seguite le politiche in materia di smaltimento, manutenzione e archiviazione dei documenti. Non distruggete in nessun caso le informazioni necessarie per audit, indagini o procedimenti legali. Se ricevete notifiche relative a obblighi di conservazione, attenetevi alle linee guida ivi indicate. Se non siete sicuri di cosa sia necessario, consultate il team legale e le istruzioni operative sulla conservazione dei documenti.

**Segnate i problemi.** Utilizzate uno dei canali di riferimento se qualcuno vi chiede di falsificare un documento finanziario o se sospettate una gestione scorretta delle pratiche contabili. Inoltre, contattate uno dei canali di riferimento se sospettate un uso improprio dei nostri fondi o delle nostre proprietà o dei nostri clienti o partner commerciali.



## Prevenire il riciclaggio di denaro

Hitachi si impegna a non utilizzare i suoi prodotti, servizi o in generale le sue attività commerciali per riciclare i proventi di attività criminali.

### Riciclaggio di denaro

*Si tratta di un processo illegale che maschera i fondi derivanti da attività criminali, come lo spaccio di droga, la frode, il traffico di esseri umani, l'evasione fiscale o il terrorismo, facendo credere che siano legittimi, di solito trasferendo i proventi attraverso aziende legittime. Questo processo coinvolge anche l'utilizzo di fondi legittimi per sostenere attività criminali o il terrorismo.*



### Il nostro impegno

Ci impegniamo a intrattenere rapporti d'affari solo con clienti e partner commerciali coinvolti in attività commerciali lecite e con denaro proveniente da fonti legittime. Rispettiamo le leggi antiriciclaggio e antiterrorismo in tutti i Paesi in cui operiamo.

## Nel lavoro quotidiano

**Siate consapevoli.** Informatevi e tenetevi aggiornati sul codice e sulle politiche e i protocolli di Hitachi. Completate tempestivamente i corsi obbligatori in materia di etica e condotta aziendale.

**Effettuate verifiche di due diligence.** Esaminate i potenziali partner commerciali per accertarvi che siano coinvolti in attività commerciali legittime.

**Informatevi su leggi e regolamenti.** Rispettate le leggi e le normative antiriciclaggio. Se avete domande o bisogno di assistenza, consultate un membro del team integrity o legale.

**Segnalate i problemi.** Se notate qualcosa di sospetto, rivolgetevi al vostro responsabile o a un membro del team integrity o legale.

**Restate in allerta.** Tenete d'occhio le attività e le transazioni che più si prestano ad atti di riciclaggio di denaro e che richiedono un maggiore monitoraggio.

**Prendete posizione.** Ricordate che impedendo il riciclaggio di denaro, proteggete Hitachi e prevenite un crimine.



# Offrire e ricevere regali, viaggi ed intrattenimento in modo responsabile

I dipendenti Hitachi agiscono in modo responsabile quando fanno e offrono regali, viaggi e altre forme di intrattenimento.

## Linee guida su regali, viaggi ed intrattenimento

*Usate il buon senso quando accettate regali, viaggi o intrattenimento e rispettate le politiche o i protocolli etici aziendali del beneficiario.*

### Quando accettate regali, viaggi o intrattenimento:

- Individuate in anticipo l'obiettivo commerciale.
- Entrambe le parti devono essere presenti.
- Non accettate regali ed intrattenimento durante le gare d'appalto.
- Non accettate regali o intrattenimento costosi, come viaggi e soggiorni, eventi sportivi di primo piano che superino il valore nominale.
- Partecipate a eventi di intrattenimento in un ambiente appropriato per lo svolgimento di attività commerciali.

### Quando offrite regali o intrattenimento:

- Rivolgetevi al vostro responsabile se il valore del regalo o dell'evento di intrattenimento è molto elevato.
- Assicuratevi che l'evento si svolga in un ambiente adatto allo svolgimento di attività commerciali.
- Indicate i costi dell'evento di intrattenimento con precisione ai fini contabili.



## Il nostro impegno

Hitachi valorizza le relazioni con i propri partner commerciali e clienti. Offriamo cortesie aziendali (regali, viaggi o intrattenimento) quando sostengono uno scopo commerciale legittimo e sono ragionevoli e appropriati in rapporto alle circostanze.

Non offriamo regali, viaggi o intrattenimento in grado di influenzare indebitamente una decisione commerciale o quando sono contrari alle leggi locali. Analogamente, non accettiamo regali, viaggi ed intrattenimento se finalizzati a ottenere un trattamento di favore o a influenzare impropriamente una decisione commerciale.



o o o

## Nel lavoro quotidiano

**Sappiate quando dire "no".** Le offerte di regali, viaggi o intrattenimento non conformi alle nostre politiche e protocolli possono anche creare conflitti di interessi. Informatevi su cosa è permesso e cosa non lo è e rifiutate le offerte contrarie alle nostre politiche o ai nostri protocolli o che potrebbero essere percepite come violazioni.

**Illustrate le nostre politiche aziendali su regali, viaggi ed intrattenimento ai nuovi partner commerciali.** Lo

scambio di regali, pranzi/cene, intrattenimento e ospitalità aiuta a consolidare i rapporti con clienti e partner commerciali. Anche se le usanze locali in materia di regali ed intrattenimento variano, non accettate un regalo se vincola, anche in modo apparente, o influenza il vostro processo decisionale. È opportuno illustrare il nostro protocollo qualche settimana prima delle festività o dei periodi in cui è consuetudine fare regali.

## Proteggere le informazioni aziendali riservate e dei dati personali

Hitachi si impegna a gestire le informazioni commerciali riservate in modo responsabile.



o o o

### Il nostro impegno

Proteggiamo le informazioni commerciali riservate di Hitachi e adottiamo precauzioni atte a tutelare le informazioni dagli accessi e dalle divulgazioni non autorizzati. Proteggiamo anche le informazioni commerciali riservate di clienti e partner commerciali di Hitachi.

### Nel lavoro quotidiano

**Rispettate la fiducia che le aziende ripongono in voi.** Quando trattate informazioni commerciali riservate, dimostrate di comprendere e rispettare l'importanza di queste informazioni per la persona interessata e per Hitachi.

**Esponete il modo in cui state utilizzando le informazioni.** Siate onesti e trasparenti sul modo in cui utilizzerete le informazioni commerciali riservate.

**Proteggete le informazioni.** Proteggete le informazioni commerciali da accessi o divulgazioni non autorizzati. Segnalate quanto prima possibile qualsiasi accesso o divulgazione non autorizzata, nota o sospetta, a un membro del team di protezione dei dati, legale o integrity.

**Attenetevi alle leggi sulla protezione dei dati e alle nostre politiche.** Informatevi sulle nostre politiche e procedure in materia di dati e sulle leggi che vi riguardano, e rispettatele durante il trattamento dei dati.

**Chiedete aiuto.** In caso di domande attinenti alla protezione dei dati, contattate un membro del team protezione dei dati, legale o integrity.

# Trattate in modo equo gli altri

Costruire la fiducia dei clienti

Sviluppare relazioni con i partner di approvvigionamento

Competere in modo equo

Rispettare le leggi sulla importazione ed esportazione

Prevenire la corruzione

Comunicare in modo responsabile

Negoziare titoli finanziari in modo corretto e legale



## Costruire la fiducia dei clienti

Hitachi attribuisce il massimo valore alle interazioni con i clienti: una relazione lunga e proficua con i clienti è uno dei nostri beni più preziosi.

### Il nostro impegno

Forniamo prodotti e servizi in grado di soddisfare le esigenze e i requisiti dei clienti. Per garantire qualità e sicurezza, rispettiamo le leggi, gli standard e le condizioni dei contratti con i clienti in materia di qualità e, se necessario, definiamo standard aggiuntivi.

## Nel lavoro quotidiano

**Servire i clienti.** Sviluppate, producez o fornite prodotti e servizi in grado di soddisfare le esigenze e i requisiti dei clienti. Rispettate i contratti con i clienti, le leggi e gli standard applicabili, garantite la qualità e sicurezza e tenete presenti gli effetti sull'ambiente e sulla società.

**Comunicare con i clienti.** Descrivete i nostri prodotti e servizi in modo preciso, eseguendo confronti con la concorrenza in modo equo e facendo promesse in modo etico e legale. Esaminare rapidamente reclami o segnalazioni di difetti dei clienti e identificate ne le cause, in modo da non ripeterli in futuro.

**Registrare correttamente i test e le ispezioni.** Non alterate, nascondete, effettuate dichiarazioni e registrazioni false o omettete la natura di qualsiasi test e ispezione.

**Chiedere aiuto.** In caso di domande sulla qualità e sicurezza delle interazioni con i clienti, contattate un membro del team di garanzia di qualità, legale o etica e integrity.

## Sviluppare rapporti con le società che forniscono beni o servizi

Hitachi tratta le società che ci forniscono beni o servizi con correttezza, onestà e rispetto.



### Il nostro impegno

Chiediamo alle società che ci forniscono beni o servizi di sostenere i nostri valori e condurre le proprie attività in modo da non causare effetti negativi sulle persone e sul pianeta. Riduciamo i rischi della filiera e sfruttiamo il nostro potere d'acquisto per ottenere risultati sociali e ambientali positivi, promuovendo pratiche commerciali etiche e responsabili.

## Nel lavoro quotidiano

### **Trovare società che ci forniscono beni o servizi qualificati.**

Se siete responsabili della selezione dei partner di approvvigionamento, prendete in esame fattori come ad esempio stabilità dell'azienda, tempi di consegna, costi di licenza, prezzo dei materiali, servizi, qualità, affidabilità e capacità tecnologica.

Inoltre, verificate l'adozione di pratiche di responsabilità sociale, tra cui abolizione delle discriminazioni, del lavoro minorile o forzato e di tutela dell'ambiente.

**Sappiate quando dire "no".** Le offerte di regali, viaggi o intrattenimento non conformi alle nostre politiche e protocolli possono anche creare conflitti di interessi. Rifiutate qualsiasi regalo, viaggio o altra forma intrattenimento offerto dai partner nell'ambito delle transazioni di approvvigionamento.

**Segnalate i problemi.** Se ritenete che una delle società che ci fornisce beni o servizi violi leggi o regolamenti specifici, consultate un responsabile o membro del team risorse umane, integrity o legale.

## Competere in modo equo

Hitachi sostiene la concorrenza leale e rispetta le leggi vigenti in questo ambito.



### Il nostro impegno

Intendiamo competere lealmente e rispettare le leggi sulla concorrenza in tutti i Paesi dove operiamo. Tutti i concorrenti possono trarre vantaggio da un mercato competitivo e per questo rispettiamo le leggi antitrust e sulla concorrenza leale nei luoghi in cui operiamo. Inoltre, evitiamo di limitare ingiustamente la capacità di un'altra azienda di competere con Hitachi.

### Metodi onesti per raccogliere informazioni sulla concorrenza

- Ricerca online
- Canali dei social media
- Feedback dei clienti
- Offerte di lavoro della concorrenza





## Nel lavoro quotidiano

**Rispettare le leggi sulla concorrenza.** Non accordarsi in forma orale o scritta con un concorrente al fine di:

- Spartirsi mercati o clienti.
- Concordare i prezzi.
- Manipolare una gara d'appalto.
- Scambiare o discutere di informazioni sensibili come ad esempio prezzi, clienti, sconti, quote di mercato, piani di sviluppo dei prodotti, capacità, territori di vendita, volumi di vendita, termini di fornitura o piani strategici.

**Chiedete aiuto.** Le leggi su concorrenza e antitrust sono complesse e spesso riferite a specifiche fattispecie. In caso di domande, chiedete a un membro del team legale o di integrity, in particolare per quanto riguarda:

- controllo della fornitura di materiali di consumo e ricambi per l'assistenza
- accordi di distribuzione esclusiva
- sconti di fedeltà o volume
- restrizioni territoriali.

**Prestare attenzione alle apparenze.** Evitate contatti con i concorrenti che potrebbero far emergere il sospetto di una condotta scorretta o inappropriata.

**Raccogliete informazioni sulla concorrenza in modo equo.**

Nel raccogliere informazioni sui nostri concorrenti, usate metodi onesti. Non incoraggiate nessuno a fornire informazioni riservate. Non intraprendete discussioni inappropriate o comportamenti anticoncorrenziali durante una riunione di un'associazione di settore o una fiera commerciale. Se venite a conoscenza di un comportamento di questo tipo, prendete le distanze e avvisate al più presto un membro del team integrity o legale.

## Rispettare le leggi sull'esportazione e sull'importazione delle merci

Hitachi esporta e importa merci in tutto il mondo rispettando le leggi sul commercio internazionale e i controlli sulle esportazioni.



### Il nostro impegno

Rispettiamo le normative nazionali e internazionali sul controllo delle esportazioni e il trasferimento transfrontaliero dei nostri prodotti e servizi, le sanzioni economiche e leggi doganali.

## Nel lavoro quotidiano

**Studiare le politiche di esportazione e importazione.** I controlli sulle esportazioni possono riguardare la movimentazione fisica dei beni e i trasferimenti immateriali di software e tecnologie. L'esportazione è costituita dal trasporto a mano di merci o un computer portatile contenente software o informazioni tecniche attraverso un confine nazionale.

**Essere informati.** Prima di effettuare un'esportazione, dovete conoscere il prodotto in oggetto e la relativa classificazione, il Paese al quale viene spedito, il destinatario, l'utilizzatore e l'uso finale previsto.

**Rispettare le normative commerciali.** Ottenete le licenze richieste prima di procedere con l'esportazione. Rispettate i termini della licenza o eventuali requisiti di esenzione. Contattate il vostro team dedicato al commercio internazionale in caso di dubbi su leggi, usanze e pratiche che regolano una transazione commerciale.



## Prevenire la corruzione

Hitachi non tollera gli atti di corruzione.

### Qualsiasi oggetto di valore

*Contanti, donazioni a organizzazioni no-profit (enti di beneficenza), regali, intrattenimenti, opportunità commerciali, pranzi/cene, offerte di lavoro e prodotti o servizi potrebbero essere incentivi illeciti. Non esiste un importo minimo o massimo associato a questo termine.*

### Corruzione o incentivi illeciti

*Offerta o ricezione di un oggetto di valore in cambio di una decisione o azione impropria.*

### Facilitazione o pagamento di agevolazione

*Piccoli pagamenti effettuati a un funzionario pubblico per velocizzare azioni governative di routine, come ad esempio l'evasione delle pratiche, la consegna della posta o l'installazione dei telefoni.*

### Funzionario governativo

*Dipendenti di qualsiasi ente governativo di qualunque Paese nel mondo o di enti controllati dallo Stato. Il termine include anche partiti politici e funzionari di partito, candidati a cariche politiche e dipendenti delle organizzazioni pubbliche internazionali, come ad esempio le Nazioni Unite.*



### Il nostro impegno

Ci impegniamo a rispettare le norme più rigorose in materia di etica d'impresa e a prevenire ogni forma di corruzione. Non offriamo né accettiamo oggetti di valore per tutelare gli affari, e ottenere contratti o vantaggi sleali.



## Nel lavoro quotidiano

**Essere consapevoli.** Leggete questo codice, e le politiche e i protocolli di Hitachi. Completate tempestivamente i corsi di etica e condotta aziendale.

**Informarsi su leggi e regolamenti.** Rispettate le leggi e le normative anticorruzione applicabili. Se avete domande o bisogno di assistenza, consultate un membro del team integrity o legale.

**Effettuare verifiche di due diligence.** Prima di iniziare un rapporto d'affari, contattate il team di integrity per svolgere la due diligence sui partner commerciali. Selezionate solo persone in linea con i nostri valori e con il nostro impegno nell'agire correttamente.

**Rifiutare di offrire, pagare o accettare incentivi illeciti.** Segnalate qualsiasi richiesta (o offerta) di incentivi illeciti o bustarelle al vostro responsabile o a un membro del team risorse umane, integrity o legale.

**Offrire e ricevere regali, viaggi e intrattenimento in modo responsabile.** Verificate che i regali, viaggi o l'intrattenimento non vengano offerti o accettati in circostanze in cui potrebbero apparire come incentivi illeciti. Gli incentivi illeciti volti a ottenere favori sono inaccettabili in ogni circostanza e le leggi che vietano l'offerta di tali incentivi a funzionari governativi e, in alcuni casi, a dipendenti delle imprese commerciali possono causare forti sanzioni pecuniarie e penali, oltre a pregiudicare la reputazione di Hitachi.

**Limitare l'uso di contanti di cassa.** Hitachi scoraggia l'uso del contante di cassa nei suoi uffici di tutto il mondo. Se la direzione locale dovesse approvare l'uso del contante di cassa per scopi aziendali validi, documentate i prelievi e conservate il materiale per registrare in modo preciso le voci contabili.

**Non effettuare pagamenti di facilitazione.** Hitachi non autorizza i pagamenti di facilitazione, salvo nei casi in cui sussista una minaccia immediata alla vita, libertà o sicurezza. Nel caso in cui occorra effettuare un pagamento in queste circostanze, segnalatelo il prima possibile a un membro del team integrity o legale.

**Segnalare i problemi.** Se notate qualcosa di sospetto, consultate un responsabile o un membro del team risorse umane, integrity o legale prima di procedere.

## Comunicare in modo responsabile

Hitachi è consapevole dell'effetto delle parole, perciò comunica in modo ponderato e responsabile.



### Il nostro impegno

La nostra reputazione è uno dei beni più importanti: sta a tutti noi proteggerla. Utilizziamo i social media con saggezza e indirizziamo le richieste esterne sull'attività di Hitachi al nostro team di branding e comunicazione.

### Nel lavoro quotidiano

**Publicare in modo responsabile sui social media.** Chiarite nel vostro post o profilo che state esprimendo opinioni personali. Non divulgate informazioni riservate su Hitachi, sui relativi partner commerciali, clienti o concorrenti. Non pubblicate contenuti assimilabili a bullismo, molestie, intimidazioni o minacce. Ricordate che i post sui social media sono permanenti e vengono letti in tutto il mondo.

**Hitachi deve parlare con una sola voce.** Non parlate mai a nome di Hitachi o della vostra azienda senza disporre dell'autorizzazione appropriata. Prima di parlare del vostro ruolo di dipendente Hitachi fuori dall'azienda, dovrete ricevere l'approvazione di un responsabile e, se necessario, anche del team di comunicazione di Hitachi.

## Negoziare titoli in modo corretto e legale

Hitachi promuove la fiducia sostenendo mercati azionari equi e aperti.

### Informazioni privilegiate

*Informazioni di natura riservata su una società pubblica e in grado di influenzare positivamente o negativamente il prezzo delle azioni di tale società.*

#### Esempi:

- Partnership aziendali
- Fusioni o acquisizioni in corso
- Richiamo di prodotti
- Perdite finanziarie

### Insider trading

*Si verifica un insider trading quando una persona in possesso di **informazioni privilegiate** acquista o vende le azioni di una società pubblica.*

#### Esempi:

- Acquisto o vendita di titoli sulla base di informazioni privilegiate
- Condivisione di informazioni riservate sulle società Hitachi con amici e parenti che intendono acquistare o vendere azioni



### Il nostro impegno

Non facciamo trading sulla base di informazioni privilegiate né divulghiamo a terzi tali suggerimenti condividendo tali informazioni. Il consiglio di amministrazione, la direzione e i dipendenti operano solo sulla base delle informazioni pubblicamente disponibili.

## Nel lavoro quotidiano

**Non fare trading usando informazioni privilegiate.** È illegale acquistare o vendere azioni Hitachi o dei relativi partner commerciali disponendo di informazioni non di pubblico dominio.

**Non offrite consigli basati su informazioni privilegiate.** Non condividete informazioni privilegiate fuori da Hitachi, neanche con familiari o amici. Non indicate o suggerite a terzi di acquistare o vendere titoli (spesso azioni) di una società se siete in possesso di informazioni privilegiate su di essa.

**Segnalate i problemi.** Consultate un membro del team integrity o legale in caso di dubbi su una situazione prima di fornire informazioni o eseguire un'operazione.

# Prendersi cura delle nostre comunità

Prendersi cura del pianeta

Rispettare i diritti umani

Apprezzamento della diversità, equità e inclusione

Creare un ambiente di lavoro sicuro e privo di molestie

Promuovere salute e sicurezza

Investire nelle comunità locali

o o o

## Prendersi cura del pianeta

Hitachi ha a cuore i problemi ambientali, intende offrire una migliore qualità della vita e creare una società sostenibile attraverso la propria attività di innovazione sociale.

### Il nostro impegno

Intendiamo operare in modo sostenibile per preservare il pianeta rispettando le leggi e normative vigenti che riguardano Hitachi. Collaboreremo con dipendenti, partner commerciali, clienti e investitori per creare una società decarbonizzata, in cui le emissioni di gas serra, come l'anidride carbonica, siano pari a zero. Cercheremo anche di creare una società efficiente che limiti l'uso di acqua e di altre risorse e riduca le emissioni di sostanze chimiche.

## Nel lavoro quotidiano

**Per saperne di più sulle strategie ambientali di Hitachi.** Aiutate Hitachi a concretizzare la sua visione ambientale, gli obiettivi ambientali a lungo termine, il piano d'azione ambientale e il piano di gestione a medio termine.

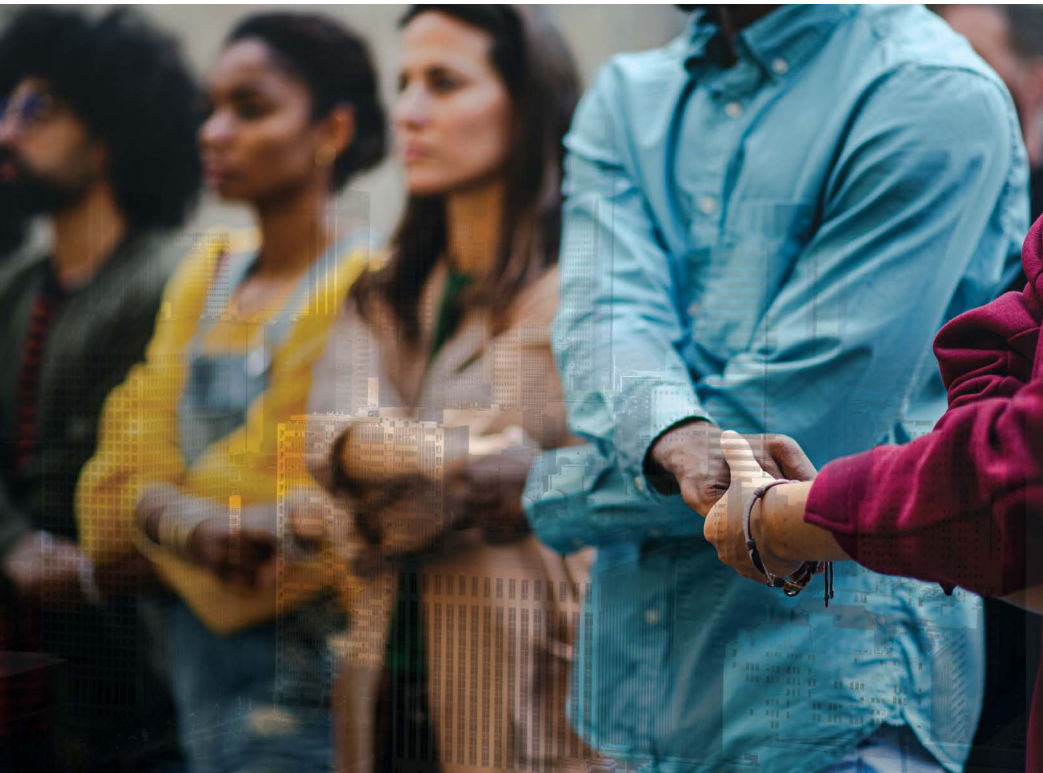
**Rispettare le leggi e i regolamenti.** Studiate e rispettate le leggi e i regolamenti ambientali applicabili all'azienda e al vostro lavoro, nonché le politiche e i protocolli di Hitachi.

**Riducete al minimo gli effetti negativi sull'ambiente.** Studiate gli effetti diretti e indiretti delle vostre azioni quotidiane sull'ambiente e riducete al minimo gli effetti negativi come ad esempio le emissioni di anidride carbonica, l'inquinamento o i rifiuti.



## Rispetto dei diritti umani

Hitachi conduce le proprie attività sostenendo e rispettando i diritti umani.



o o o

### Il nostro impegno

Rispettiamo i diritti umani delle persone coinvolte nelle nostre attività commerciali. Tutti gli esseri umani nascono liberi e uguali in termini di dignità, equità, rispetto e diritti.

Rispettiamo le convenzioni internazionali sui diritti umani e le leggi sul lavoro, oltre alle normative e ai regolamenti nazionali in ognuno dei mercati in cui Hitachi è presente. In presenza di conflitti tra i diritti umani riconosciuti a livello internazionale e leggi nazionali meno protettive, attueremo processi in grado di onorare i principi internazionali che tutelano i diritti umani. Ad esempio, rispettiamo i diritti individuali dei bambini, delle minoranze linguistiche o religiose, delle popolazioni indigene, dei lavoratori migranti e delle relative famiglie, delle persone con disabilità e delle donne.

## Diritti umani particolarmente rilevanti per il luogo di lavoro:

- Abolizione della schiavitù e di tutte le forme di lavoro forzato o obbligatorio
- Libertà di associazione
- Parità di retribuzione per mansioni omologhe
- Uguaglianza sul lavoro
- Remunerazione equa e favorevole
- Non discriminazione
- Organizzazione e partecipazione alla contrattazione collettiva.



## Nel lavoro quotidiano

**Rispettare i diritti umani e le libertà.** Leggete la politica sui diritti umani di Hitachi e non violate i diritti degli altri. Rispettate gli standard internazionali non causate e non contribuite a causare violazioni dei diritti umani.

**Rispettate l'impegno di Hitachi nei confronti dei diritti umani.** Non consentite il lavoro minorile, forzato, carcerario o la tratta dei lavoratori. Se vi occupate dell'assunzione dei dipendenti, rispettate le leggi e i regolamenti nazionali.

**Segnalate i problemi.** Segnalate la sospetta violazione dei diritti umani a un responsabile o tramite altri canali. Hitachi indagherà tempestivamente le segnalazioni, intraprendendo azioni atte a mitigare eventuali problemi legati ai diritti umani.

## Valorizzare la diversità, l'equità e l'inclusione

**Hitachi considera la diversità e l'inclusione come elementi fondamentali per creare innovazione, crescita e attività sostenibili a lungo termine.**



### Il nostro impegno

Promuoviamo la diversità, l'equità e l'inclusione, le pari opportunità di impiego e l'equità di trattamento sul posto di lavoro. La diversità e l'inclusione supportano le molteplici esigenze della società e dei clienti, che potranno trarre vantaggio dalla ricchezza delle diverse prospettive.

*La diversità, equità e inclusione sono la base della nostra innovazione e crescita.*

*Hitachi accoglie le persone di ogni caratteristica e provenienza, età, genere, preferenze sessuali, stato di famiglia, disabilità, razza, nazionalità, etnia e religione.*

*Rispettiamo e valorizziamo queste e altre differenze, che consentono di comprendere i mercati, sviluppare idee migliori e promuovere innovazioni che offrano un contributo alla società.*

*Hitachi tratta tutte le persone in modo equo, riconoscendo le differenze e consentendo a tutti di fornire un contributo.*

*Grazie a una forza lavoro eterogenea, un'ampia esperienza e una cultura inclusiva, riusciremo a soddisfare le esigenze dei clienti, guidando la crescita sostenibile della nostra azienda.*





o o o

## Nel lavoro quotidiano

**Adottare la diversità.** Trattate gli altri con rispetto e dignità. Comprendete la cultura e i punti di vista degli altri, offrendo a Hitachi vantaggi legati alla creatività e all'innovazione, e alla collaborazione di dipendenti dotati di esperienze, prospettive e culture diverse.

**Attenzione all'equità.** Applicate pari opportunità in ogni azione e accogliete la diversità di tutti i dipendenti Hitachi. Non discriminate alcun dipendente o candidato.

**Promuovere la fiducia e il rispetto.** Promuovete e incoraggiate un ambiente di lavoro inclusivo e privo di molestie. Create un'atmosfera in cui tutti possano esprimere le proprie opinioni, incoraggiate le persone a parlare e ascoltate con attenzione.

**Promuovere le pari opportunità di lavoro.** Hitachi non accetta la discriminazione (che oltretutto è illegale in alcuni Paesi). Non discriminate candidati, dipendenti o partner commerciali in base a caratteristiche come ad esempio:

- Età
- Cittadinanza
- Colore
- Genere
- Identità o espressione di genere
- Informazioni genetiche (o quelle di un membro della famiglia)
- Stato civile
- Problemi di salute o disabilità
- Stato di militare o veterano
- Stato di gravidanza
- Razza, origine nazionale o antenati
- Religione o credo religioso
- Genere
- Orientamento sessuale
- Qualsiasi altra caratteristica protetta dalle leggi vigenti

# Creare un ambiente di lavoro privo di molestie

Hitachi ritiene che tutti meritino rispetto e un posto di lavoro privo di molestie.

## Molestie

*Comportamento indesiderato, non gradito e non richiesto che svilisce, offende o minaccia un individuo, creando un ambiente ostile.*

*Ad esempio, bullismo, intimidazione, aggressione fisica o stalking.*

o o o

## Il nostro impegno

Hitachi non tollera alcun tipo di molestia e cerca di fare in modo che tutti si trovino a proprio agio e vengano rispettati sul lavoro. È compito di tutti prevenire qualsiasi tipo di molestia.

## Nel lavoro quotidiano

**Segnalare i problemi.** A volte le molestie consistono in maltrattamenti persistenti che minacciano il benessere fisico o emotivo delle persone. Se assistete o siete vittima di episodi di bullismo o intimidazione, avete la responsabilità di denunciare l'accaduto.

**Riconoscere i segnali delle molestie.** Un comportamento che interferisce con il lavoro o crea un ambiente ostile potrebbe essere una molestia. Le molestie possono essere di diverso tipo: fisiche, sessuali, verbali o visive.

# Promozione della salute e sicurezza

Hitachi cerca di creare un ambiente di lavoro sano e sicuro.

## Politiche di salute e sicurezza:

- Dedicarsi con costanza alle attività di salute e sicurezza per prevenire infortuni e malattie legate al lavoro, designando la salute e sicurezza dei dipendenti come una priorità assoluta dell'amministrazione.
- Rispettare le leggi e i regolamenti locali di ogni azienda in materia di salute e sicurezza.
- Creare un ambiente di lavoro sicuro e confortevole, incoraggiando i dipendenti ad avere cura della propria salute e promuovere attivamente le attività volte a migliorare salute e sicurezza sul posto di lavoro.
- Chiedere di studiare i principi di Hitachi e promuovere una cultura di salute e sicurezza presso tutti i partner commerciali del gruppo Hitachi.
- Contribuire a creare una società sicura e piacevole incentivando le attività che fanno di salute e sicurezza una priorità assoluta in tutte le attività commerciali di Hitachi.

○ ○ ○

## Il nostro impegno

Lavoriamo insieme per garantire la nostra sicurezza, adottando pratiche volte a prevenire gli infortuni sul lavoro e promuovere la salute mentale e fisica dei dipendenti e delle relative famiglie. Inoltre, cercheremo di garantire la sicurezza dei dipendenti e la continuità aziendale in seguito a disastri come ad esempio terremoti, tsunami, inondazioni, attacchi informatici e terrorismo.

## Nel lavoro quotidiano

**Prevenzione dei rischi per la sicurezza.** Rispettate le politiche in materia di salute e sicurezza per creare luoghi di lavoro sicuri in linea con la nostra filosofia, "*La salute e sicurezza prima di tutto*". Lavorate in modo proattivo per proteggere la vostra salute e sicurezza e quelle delle persone intorno a voi. Usate i dispositivi di protezione personale appropriati per prevenire infortuni e malattie. Segnalate subito a un responsabile qualsiasi incidente (anche potenziale) e infortunio.

**Create un luogo di lavoro sicuro.** Identificate e affrontate i rischi e individuate metodi per migliorare le nostre pratiche di salute e sicurezza. Riferite immediatamente a un responsabile i casi di violenza, reale o minacciata, da parte di, o contro, qualsiasi dipendente, partner di approvvigionamento o visitatore.

## Investire nelle comunità locali

Hitachi chiede ai dipendenti di assumere un ruolo attivo nella trasformazione della propria comunità o a livello globale nel proprio lavoro quotidiano o attraverso le attività di contribuzione sociale.



### Il nostro impegno

Intendiamo migliorare i luoghi in cui viviamo e lavoriamo attraverso l'innovazione e lo sviluppo sociale, contribuendo al raggiungimento degli obiettivi di sviluppo sostenibile delle Nazioni Unite. Investiamo anche nello sviluppo, nella responsabilizzazione e nella formazione delle generazioni future, insieme ai dipendenti e agli interessati, nel campo STEAM (scienza, tecnologia, ingegneria, arti e matematica), nell'ambiente e nell'impegno nella comunità.

## Nel lavoro quotidiano

**Contribuire in modo responsabile.** Hitachi chiede di fornire contribuzioni personali alle cause e organizzazioni da voi sostenute. Seguite le nostre politiche e i nostri regolamenti al momento di offrire le vostre contribuzioni. Non fate pressioni su altri dipendenti, partner commerciali o clienti per spingerli a sostenere le organizzazioni no-profit (enti di beneficenza), i gruppi o le attività politiche da voi preferite.

**Rispettare le diverse opinioni politiche.** Se partecipate ad attività civiche o diffondete convinzioni politiche, non utilizzate gli orari di lavoro di Hitachi per tali fini. Chiarite la valenza personale della vostra opinione. Esaminate il protocollo sui conflitti di interesse e segnalate eventuali conflitti, se applicabile. Contattate il vostro responsabile per candidarvi o accettare cariche pubbliche o altre attività politiche, o in caso di dubbi.

# Usate il codice per prendere decisioni corrette e fare scelte etiche

Mentre il mondo in cui viviamo cambia con ritmi sempre più veloci, riaffermiamo il nostro impegno nei confronti dell'identità e dei principi fondamentali ed etici di Hitachi. Ricordiamo ogni giorno che il nostro lavoro non consiste solo nel raggiungere degli obiettivi, ma anche come raggiungerli. Il modo in cui conduciamo le nostre attività ha la stessa importanza dei prodotti commercializzati e i servizi forniti. Ciò significa rispettare le leggi delle comunità in cui operiamo.

Inoltre, l'enfasi che clienti e investitori pongono sulle questioni ambientali, sociali e amministrative (ESG) nelle organizzazioni è arrivata ai massimi storici. Le prossime normative emanate dagli enti regolatori sui rapporti ESG definiranno la necessità per le aziende di definire, monitorare e segnalare i propri progressi in materia, con conseguenze normative in caso di informazioni fuorvianti o falsificate.

I membri del team etica e integrity di Hitachi devono agire tenendo sempre a cuore la correttezza e l'integrità. In questo modo, ognuno potrà svolgere un ruolo attivo nel plasmare la nostra cultura, creare fiducia e contribuire a realizzare la nostra missione.

Il nostro codice (pagine da 5 a 36) indica gli elementi più importanti per Hitachi e per voi. Questo codice si applica a tutti i membri della comunità Hitachi: direttori, dipendenti, partner commerciali e di approvvigionamento con cui collaboriamo. Chiediamo a tutti di sostenere il nostro impegno a operare in modo etico.

Il codice spiega in che modo prendere decisioni oneste e corrette, e rispettare le leggi e politiche applicabili alla nostra condotta. Alla base troviamo una semplice linea guida: fare ciò che è giusto e segnalare qualsiasi problema, reale o presunto.



**David Karas,**  
Direttore della  
Compliance, Hitachi, Ltd.



# Canali di riferimento

Hitachi offre diversi canali attraverso cui ottenere assistenza o effettuare segnalazioni.

**In caso di dubbi sul codice etico e di condotta aziendale, e sulle politiche e sui protocolli di integrity del gruppo Hitachi.**

Segnalate i problemi a:



- Il vostro responsabile
- Un responsabile di livello superiore o un altro manager di fiducia
- Un membro del team risorse umane, integrity o legale

E-mail



**ask-ethics@hitachi.com**

*Non utilizzate questo canale per segnalare un problema*

**Per segnalare una potenziale situazione di condotta inappropriata o poco etica**

Segnalate i problemi a:



- Il vostro responsabile
- Un responsabile di livello superiore o un altro manager di fiducia
- Un membro del team risorse umane, integrity o legale

Visitate



**hitachi.ethicspoint.com**

Contatti



Chiamate il numero verde. Il numero verde per il vostro Paese è disponibile sul sito **hitachi.ethicspoint.com**

La linea di assistenza globale Hitachi è disponibile 24 ore al giorno, sette giorni su sette.

Sono disponibili servizi di traduzione.



# HITACHI

Inspire the Next

Per ulteriori informazioni, contattare:  
 Compliance Division, Hitachi, Ltd.  
 6-6, Marunouchi 1-chome, Chiyoda-ku, Tokyo  
 100-8280 Giappone

 [hitachi.com/ethics](https://hitachi.com/ethics)

 [ask-ethics@hitachi.com](mailto:ask-ethics@hitachi.com)

**Codice di condotta del gruppo Hitachi**  
**Codice etico e di condotta aziendale del gruppo Hitachi** (pagine da 5 a 36)  
 Revisione/Ridenominazione: Dicembre 2022 (in vigore dal 1° marzo 2023)\*  
 Revisione: Febbraio 2018  
 Pubblicazione: Agosto 2010

**Codice etico e di conformità del gruppo Hitachi**  
 Sostituito dal codice etico e di condotta aziendale del gruppo Hitachi: 1° marzo 2023  
 Pubblicazione: Maggio 2020